

Question : D'où vient le rock, quelles sont ses caractéristiques et comment a-t-il évolué ?

NOUVEAUX REBELLES : Dans l'Amérique active et heureuse des **années 1950** va exploser un conflit de générations inattendu : les **jeunes** commencent à critiquer les valeurs et les styles de vie de leurs parents (le respect du travail, l'ordre, la pudeur, etc.). Ils délimitent alors leur propre univers en s'emparant du **rock and roll**, style musical émergent, et en l'utilisant comme **support d'affirmation et d'expression** des frustrations et des révoltes. En effet, les jeunes vont pouvoir s'exprimer bruyamment grâce à l'**électrification des instruments** et exploiter les nouveaux moyens de diffusion (ex : la télévision) pour se faire entendre.



Titre : *Rock around the Clock* (Danser le rock 24h/24h)

Chanteur : Bill HALEY (1925-1981, américain), guitariste et chanteur

Date : 1954

"Style de rock" : Rockabilly



Quel est le caractère (donner des adjectifs) ? **Dynamique, rythmé, entraînant, dansant, enjoué, etc.**

Quelle est la formation (instruments/voix) ? **Une voix d'homme soliste (Bill Haley), une batterie, une contrebasse, un saxophone, deux guitares électriques (arrivée des instruments électriques), une pedal-steel et parfois un piano ou un accordéon.**

Quel est le tempo de cet extrait ? Lent Modéré Rapide

A l'aide des mots entre-crochets, complète le texte ci-dessous : [rythmique , rapide , contrebasse , **walking bass*** , Haley]

Rock around the Clock (1954) de Bill Haley est un des premiers morceaux de l'histoire du rock. Cette musique est caractérisée par : une **rythmique** très marquée, une **walking bass** répétitive jouée par la **contrebasse** (en pizzicato) et un tempo **rapide** créant ainsi une chanson enjouée et dansante.

ÉTATS-UNIS : ORIGINES DU ROCK (début des années 1950)

Le rock and roll/rock'n'roll (« to rock » = balancer et « to roll » = tourner) est un style musical apparu dans **les années 1950 aux États-Unis**. Il provient du **métissage (mélange) de plusieurs styles musicaux** comme le **blues et la country**. Bill Haley (1925-1981, américain) et **Elvis Presley** (1935-1977, américain) sont les deux figures emblématiques du début du rock'n'roll.

LES ANNÉES 1960 : L'ANGLETERRE RÉVOLUTIONNE LE ROCK



LES BEATLES : La nouvelle et inattendue **révolution** de la musique populaire arrive d'**Angleterre** dans les **années 1960** avec les **Beatles** (groupe composé de quatre jeunes dynamiques et sympathiques). Une nouvelle musique entraînante et joyeuse dans laquelle l'ensemble des jeunes occidentaux se reconnut, élisant les Beatles modèles de comportement et arbitres du goût.



LES ROLLING STONES : Dans le Londres qui est fou des Beatles s'affirment les **Rolling Stones**, un nouveau groupe anglais qui aura le mérite de **rendre au rock ce style rebelle**, mal élevé, transgressif qui avait caractérisé ses débuts. La musique rude, le look transgressif et agressif des Rolling Stones excitent et agitent le public (exemple : on assiste souvent à de véritables bagarres durant leurs concerts).



Titre : *I Can't Get No Satisfaction* (Je ne peux trouver aucune satisfaction)

Interprètes : The Rolling Stones (groupe de rock anglais fondé en 1962)

Date : 1965

Style : Rock



Quel est le caractère ? **Répétitif, rythmé, énergique, puissant, etc.**

Quelle est la formation ? **Des voix d'hommes dont une voix soliste, une batterie, une guitare basse, 2 guitares électriques (1 guitare rythmique et 1 guitare lead) + un tambourin**

Quel est le tempo de cet extrait ? Lent Modéré Rapide

A l'aide des mots entre-crochets, complète le texte ci-dessous : [**riff*** , **distorsion*** , guitare électrique , anglais , guitare basse]

Au cours des années 1960, des groupes de rock **anglais** (The Rolling Stones, The Beatles) modifièrent le rock'n'roll en remplaçant la contrebasse par la **guitare basse** et en ajoutant une deuxième **guitare électrique**.

Cette chanson construite autour d'un **riff** de trois notes et de l'effet de **distorsion** à la guitare électrique (nouveau pour l'époque) va propulser le groupe The Rolling Stones dans la célébrité.



LE MOUVEMENT HIPPIE : Dans le climat optimiste des années 1960, **les jeunes s'engagent à construire une nouvelle société** fondée sur les valeurs de l'amour, de la spiritualité et du partage des biens : c'est le **mouvement hippie**. Le rock (plus précisément le rock psychédélique) accompagnera ce mouvement et deviendra un de leurs langages privilégiés.

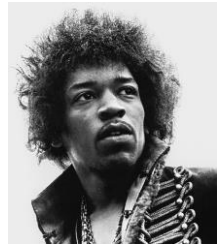


Titre de l'œuvre de référence : *Purple Haze (Brume pourpre)*

Chanteur : Jimi HENDRIX (1942-1970, américain), guitariste et chanteur

Date : 1967

Style : Rock



Quel est le caractère ? *Rythmé, puissant, coloré, etc.*

Quelle est la formation ? *Une voix d'homme (Jimi Hendrix), une guitare électrique (Jimi Hendrix), une guitare basse et une batterie → Ils sont trois musiciens (trio)*

Que peux-tu dire sur le texte ? *Le texte parle d'un état second, perte de l'espace et du temps, vapeurs colorées → drogue (typique du psychédélisme)*

A l'aide des mots entre-crochets, complète la structure (construction) de ce morceau : [strophe 2 , intro , riff , strophe 3 , coda* , riff , strophe 1 , chorus*]

Structure (construction) de Purple Haze de Jimi Hendrix

Intro	Riff	Strophe 1	Strophe 2	Chorus*	Riff	Strophe 3	Coda*
-------	------	-----------	-----------	---------	------	-----------	-------

LA TECHNOLOGIE AU SERVICE DU ROCK : Les progrès technologiques vont permettre de **modifier le son d'origine** des instruments amplifiés comme la guitare électrique ou la guitare basse par exemple. Ceci grâce à des **pédales d'effets** (exemples : distorsion, delay, wah-wah, etc.). Jimi Hendrix, guitariste virtuose à la recherche de nouveaux timbres, jouera un rôle prédominant dans le développement de ces pédales d'effets.



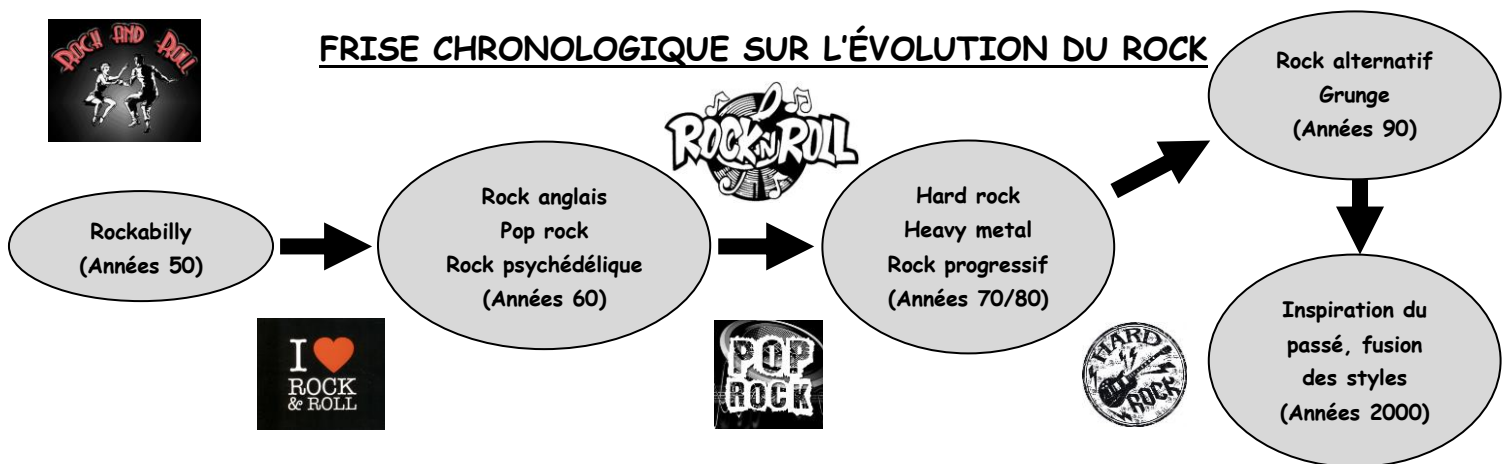
L'ÉCOUTE COMPARATIVE



Extrait	N°1 : <i>Highway To Hell (L'autoroute de l'enfer)</i>	N°2 : <i>Hardwired (Câblé)</i>
Interprète	AC/DC (groupe australo-britannique fondé en 1973)	Metallica (groupe américain fondé en 1981)
Date	1979 (Album <i>Highway To Hell</i>)	2016 (Album <i>Hardwired... to Self-Destruct</i>)
"Style de rock"	Hard rock / Heavy metal	Trash
Différences	<p>Tempo moins rapide (Modéré → Moderato) Intensité plus faible Caractère plus "sobre" Voix soliste plutôt aiguë, criarde et nasillarde Des chœurs pour les refrains</p>	<p>Tempo plus rapide (Rapide → Allegro) Intensité plus forte Caractère beaucoup plus violent, agressif Voix soliste plutôt grave, rauque Aucun chœur</p>
Ressemblances	<p>Même formation : chant + 2 guitares électriques (solo + rythmique) + guitare basse + batterie Utilisation de la distorsion aux guitares Voix d'hommes Langue : anglais</p>	



FRISE CHRONOLOGIQUE SUR L'ÉVOLUTION DU ROCK



VOCABULAIRE

Chorus (= improvisation) : c'est un passage instrumental ou vocal qui est improvisé (non écrit, inventé sur le moment) et qui met généralement en avant la virtuosité du musicien.

Coda : c'est la section terminale/conclusive d'un morceau → c'est la fin d'un morceau.

Distorsion : c'est un effet sonore, obtenu grâce à une pédale, qui sature le son d'origine → plus puissant/agressif.

Riff : c'est une mélodie (ou motif), généralement jouée à la guitare, qui revient plusieurs fois dans une musique.

Walking bass : « basse marchante » : c'est une manière d'accompagner, dans le grave, sous forme de mélodie.